

IHM: Enkadrór

CHARY Corentin p0404514 CHAY Aurore p0400417

11 mars 2007

Table des matières

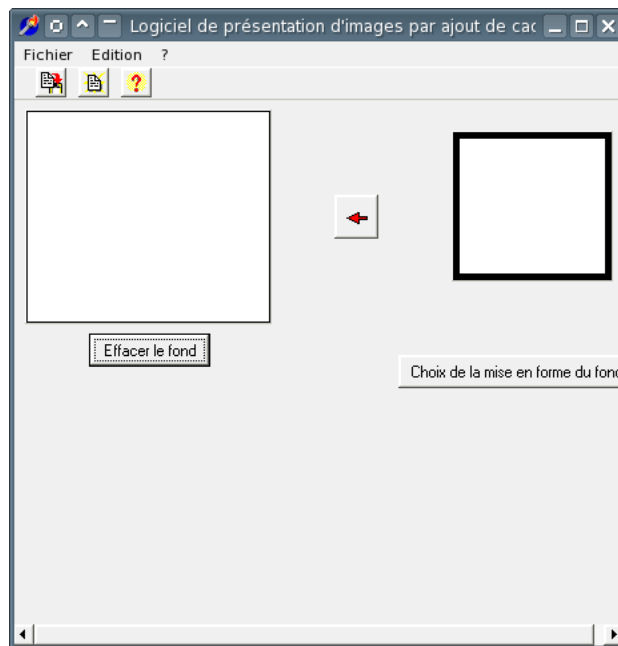
1	Évaluation ergonomique	2
1.1	Organisation du logiciel	2
1.1.1	Espace de travail	2
1.1.2	Menus	3
1.1.3	Barre d'outils	3
1.1.4	Aide	3
1.1.5	A Propos	4
1.1.6	Choix des décorations	4
1.2	Homogénéité / Cohérence	4
1.2.1	Au sein du logiciel	4
1.2.2	Avec le système	4
2	Améliorations	6
2.1	Présentation du nouveau logiciel	6
2.2	Menus	6
2.3	Aide	7
2.4	A propos	7

Chapitre 1

Évaluation ergonomique

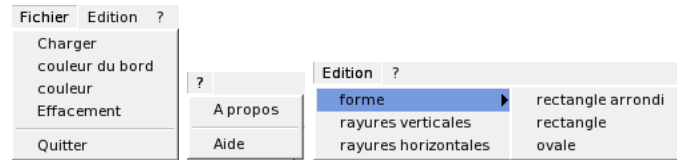
1.1 Organisation du logiciel

1.1.1 Espace de travail



On constate rapidement que la taille de la fenêtre et la dispositions des éléments ne sont pas adaptés. Le nom de la fenêtre est inutilement long. Deux cadres blanc sont présentés, et l'utilisateur aura du mal à comprendre facilement ce qu'il doit faire avec. Il en est de même pour le bouton avec l'icône de flèche au milieu.

1.1.2 Menus



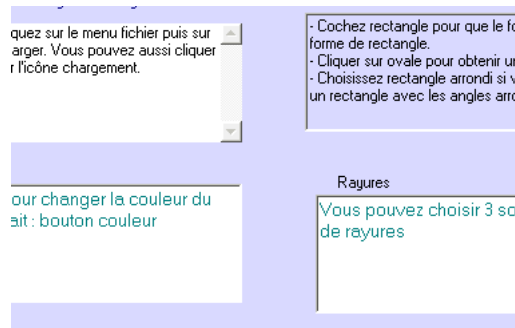
Comme on peut le voir sur ces captures d'écrans, les menus déroulants n'ont aucune cohérence. Les formes sont regroupées, mais les fonds ne le sont pas. Les couleurs sont séparées des formes et des fonds. De plus, les items qui conduisent à l'ouverture d'un dialogue ne sont pas suivis de "...". Enfin, la quasi totalité des items conduisent à un unique dialogue (celui de choix du fond et de la forme), il y a donc énormément de redondance inutile dans ces menus.

1.1.3 Barre d'outils



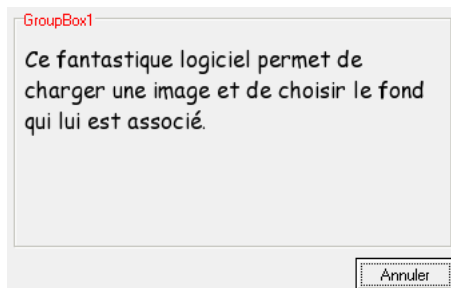
La barre d'outils, en plus d'être redondante avec le menu (ce qui n'est pas forcément un mal dans certains cas), utilise des icônes incompréhensibles (sauf celle de l'aide). De plus, les icônes ne sont pas associées à des bulles d'aide qui pourraient permettre à l'utilisateur de comprendre leurs fonctions.

1.1.4 Aide



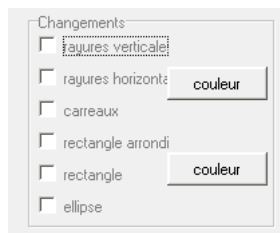
L'aide est composée de plusieurs zones de texte, certaines grisées, d'autres non. Les "bouts" d'aide ne sont ni triés, ni regroupés par catégorie. Il y a trop d'informations pour une seule fenêtre. Une présentation comme celle là ne peut qu'augmenter la confusion de l'utilisateur cherchant à comprendre comment utiliser le logiciel.

1.1.5 A Propos



Sur cette fenêtre il reste des traces de l'implantation ("Group Box1"). De plus, le texte du bouton permettant de fermer la fenêtre est (comme dans l'aide) mal choisis. En effet, il vaut mieux juste mettre "Fermer" pour que l'utilisateur fasse facilement le lien entre le clic sur le bouton, et l'action associée.

1.1.6 Choix des décorations



Ici, il y a différents problèmes.

Tout d'abord, il est possible de cocher plusieurs fonds/bordures, alors que ceux-ci sont en exclusion mutuelle. Il faudrait utiliser des boutons radio plutôt que des cases à cocher.

De plus, la plupart des textes associés aux cases sont illisibles, et n'ont pas d'aperçu visuels associés, ce qui fait que l'utilisateur doit les essayer pour comprendre l'action qui leur est associée.

Enfin, il n'y a aucun moyen de connaître la couleur actuellement choisie, et l'utilisateur doit ouvrir un nouveau dialogue pour la connaître.

1.2 Homogénéité / Cohérence

1.2.1 Au sein du logiciel

Au sein même du logiciel, différentes couleurs et polices sont utilisées pour des choses similaires (par exemple dans l'aide).

1.2.2 Avec le système

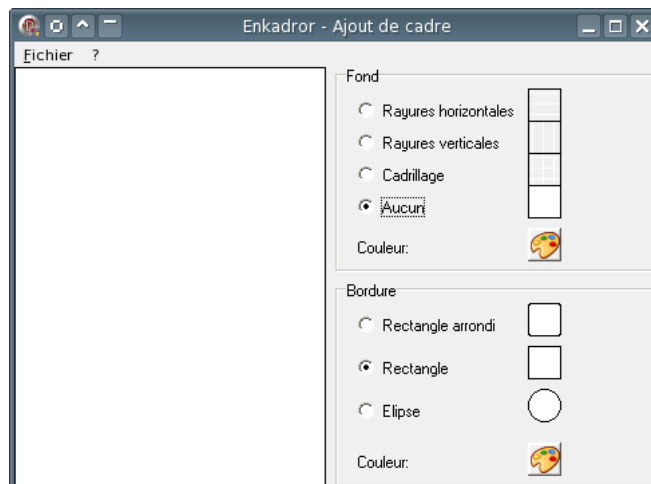
L'organisation des menus ne respecte pas du tout l'organisation standard, il en est de même pour les mots utilisés pour les items. De plus les polices, les couleurs, et les icônes utilisées ne sont pas celles de la configuration globale du système. Ceci est bien sûr difficile à réaliser sous Windows, ou il n'existe

pas vraiment de gestion centralisée pour ce genre de chose. On peut par contre noter qu'il existe sur certains environnements de bureau (KDE par exemple) des systèmes rendant cela possible (et même plus).

Chapitre 2

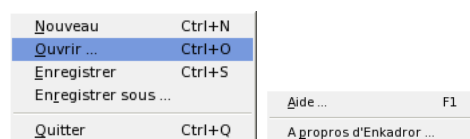
Améliorations

2.1 Présentation du nouveau logiciel



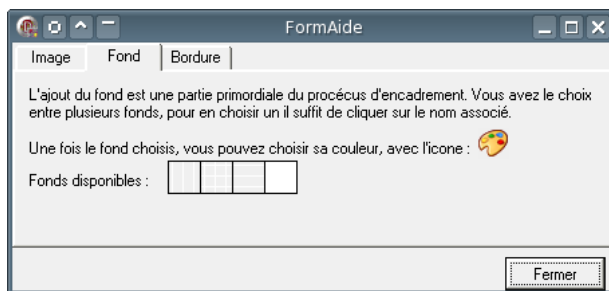
Comme on peut le voir sur cette capture d'écran, toutes les actions ont été regroupées sur l'espace de travail. Le logiciel étant extrêmement simple, il est inutile de rajouter d'autres fenêtres pour réaliser les actions. De cette façon, l'utilisateur peut directement voir les actions qui lui sont proposées. Des miniatures ont été rajoutées à côté des boutons radio pour que l'utilisateur ai un aperçu de chacun des choix. De plus, la couleur des miniatures est celle choisie par l'utilisateur, ce qui permet d'avoir un aperçu conforme à la réalité, en plus de montrer clairement la couleur actuellement choisie.

2.2 Menus



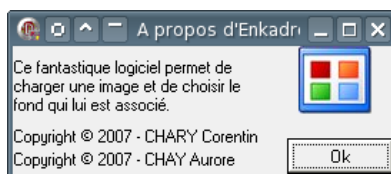
Le menu “édition” a été supprimé, il n’avait aucune raison d’être. Les autres menus ont été refaits en regroupant les items par catégorie, et en utilisant des noms et des raccourcis standards. Toutes les actions disponibles dans le menu sont implantées.

2.3 Aide



L’aide utilise maintenant un système d’onglet, qui sépare les descriptions des différentes fonctions du logiciel. De cette façon l’utilisateur accède directement à ce qu’il cherche.

2.4 A propos



La fenêtre “A propos” ressemble maintenant bien plus à ce qu’on peut trouver dans d’autres logiciels, et donc à ce que l’utilisateur s’attend à voir.